

**Vabariigi Valitsuse korralduse  
Pärnu maakonna planeeringu teemaplaneering „Pärnu jõe ja kaldaala  
ruumilise arengu perspektiiv ning seosed mereplaneeringuga“  
algatamine eelnõu seletuskiri**

## **1. SISSEJUHATUS**

### **1.1. Sisukokkuvõte**

Vabariigi Valitsuse korraldusega algatatakse Rahandusministeeriumi ettepanekul Pärnu maakonna planeeringut täpsustav teemaplaneering „Pärnu jõe ja kaldaala ruumilise arengu perspektiiv ning seosed mereplaneeringuga“ (edaspidi maakonnaplaneeringu teemaplaneering) ja algatatakse selle keskkonnamõju strateegiline hindamine (edaspidi KSH). Maakonnaplaneeringu teemaplaneeringu koostamist korraldab Rahandusministeerium.

### **1.2. Eelnõu ettevalmistaja**

Eelnõu ja seletuskirja koostasid Rahandusministeeriumi regionaalhalduse osakonna Pärnu talituse ruumilise planeerimise peaspetsialist Raine Viitas (tel 7155865, e-post [raine.viitas@fin.ee](mailto:raine.viitas@fin.ee)) ja planeeringute järelevalve nõunik Tiiu Pärn (tel 7155866, e-post [tiiu.parn@fin.ee](mailto:tiiu.parn@fin.ee)). Eelnõu juriidilist kvaliteeti kontrollis Rahandusministeeriumi õigusosakonna jurist õigusosakonna juhataja ülesannetes Virge Aasa (tel 611 3549, e-post [virge.aasa@fin.ee](mailto:virge.aasa@fin.ee)).

## **2. KORRALDUSE EESMÄRK**

Korralduse eesmärk on algatada maakonnaplaneeringu teemaplaneering ja KSH, mis koostatakse eelkõige riiklike ja Pärnu maakonna kohalike omavalitsuste üleste huvide ja arenguvajaduste väljendamiseks. Maakonnaplaneeringu teemaplaneeringuga määratakse esmakordselt ja ühtses arengudokumendis Pärnu jõe vee- ja kaldaala ruumilise arengu põhimõtted ja suundumused kuni aastani 2030+. Avaliku planeerimise tulemusena saab kokku leppida ühtsed põhimõtted Pärnu jõe vee- ja kaldaalade aktiivseks kasutamiseks ning määrata tingimused nende elluviimiseks. Tasakaalustada planeeringuala kasutajate erinevad huvid nii keskkonnanälasest, sotsiaal-majanduslikust, kultuur-ajaloolisest kui ka veeliikluse aspektist lähtuvalt. Riigi huvi on ruumikasutus, mis tagab positiivse mõju piirkonna majandusele ja elanikkonnale tervikuna, säilitades loodus- ja kultuuriväärtused.

Pärnu maakonna planeeringu täpsustamiseks teemaplaneeringu „Pärnu jõe ja kaldaala ruumilise arengu perspektiiv ning seosed mereplaneeringuga“ koostamise ülesanne on sätestatud Pärnu maakonna planeeringus. Selle kohaselt tuleb maakonnaplaneeringu teemaplaneeringuga koostada planeeringulahendus, mis tasakaalustatult arvestab jõe kasutajate huve ja avalikku huvi. Jõgi on avalikult kasutatav veekogu, mis Pärnu maakonna

planeeringus on kõrgelt väärtustatud ja määratud väärtuslikuks maastikuks. Jõekaldad on määratud maakonna (riikliku) taseme roheline võrgustiku koridori osaks.

Pärnu maakonnaga piirneva mereala maakonnaplaneeringus<sup>1</sup> (edaspidi *mereplaneering*) on olulisteks teemadeks meretransport ja -turism, puhkemajandus, veesport ning ohutus, mis kõik on seotud omakorda ka jõega. Sellest tulenevalt on loogiline ja otstarbekas mereplaneeringu lahendus siduda ühtseks tervikuks Pärnu jõel toimuvaga.

Maakonnaplaneeringu teemaplaneeringu koostamise vajadus on sätestatud ka Pärnu maakonna arengustrateegias „Pärnumaa 2035+“<sup>2</sup>. Selles nähakse piirkonna arendamiseks ette mitmeid tegevusi seondult Sindi paisu likvideerimise ja Pärnu jõe veetee (ka kalarändetee) taastamisega. Arengustrateegia kohaselt võetakse jõgi kasutusele atraktiivse puhke- ja turismiobjektina.

Viimaste aastate jooksul on kiiresti kasvanud Pärnu jõe kasutamine veeliikluse- ja spordialana, puhkuse veetmiseks ja kalastamiseks. Üha hoogustuv tegevus on kaasa toonud erinevate huvigruppide vastuolud nii vee- kui kaldaala kasutamisel. Rahandusministeerium tellis eelnevalt uuringu<sup>3</sup> Pärnu jõe kasutusvõimaluste välja selgitamiseks Pärnu linna, Tori ja Põhja-Pärnumaa valdade territooriumitel pärast Sindi paisu likvideerimist<sup>4</sup>. See on avanud läbipääsu jõel ja sellega loonud täiesti uued võimalused ja eeldused piirkonna arendamiseks. Töö käigus kaardistati Pärnu jõe suudmest kuni Kurgjani, keskmiselt kuni 3 km kaugusele jäävad loodusväärtused, kultuurilis-ajaloolised väärtused ning sotsiaal- ja majanduslikud eeldused ning erinevate huvigruppide võimalused ja vajadused Pärnu jõe ja selle lähiala kasutamiseks. Selles jõuti järeldusele, et uuritud jõelõiku tuleb arenduste kavandamisel käsitleda tervikuna, omavalitsuste planeeringute põhine tase ei pruugi olla piisav. Otstarbekas on alatatada maakonnaplaneeringu teemaplaneering, mis tagab üldiste ja laiemate ruumiliste seoste nägemise.

Pärnu jõe veeala kasutamine on täna planeerimata ja reguleerimata. Pole ka erinevate kohalike omavalitsuste, riigiametite, kogukonna liikmete vahelist kokkulepet jõega seotud alade ja tegevuste arendamise osas. Iga huvigrupp kasutab jõge oma äranägemise järgi ja seetõttu on juba ka ilmnunud probleemid, nt sõudjad ja väikelaevad „ei mahu“ samal ajal jõele. Iga aastaga suureneb veesõidukite arv, jõe ja jõeäärsete alade kasutamine, kuid seejuures on ebapiisavad turvalisuse ja ohutuse tagamine, juurdepääsud ja parkimistingimused.

Seaduste, kaitse-eeskirjade, arengustrateegiate ja erinevate tasandite planeeringutega on ette nähtud erinevaid meetmeid piirkonna arendamiseks ja väärtuste kaitsmiseks, kuid senini ühtseid maa- ja veealade kasutamise põhimõtteid kokku lepitud pole.

---

<sup>1</sup> kehtestatud Pärnu maavanema 17.04.2017 korraldusega nr 1-1/17/152.

<https://maakonnaplaneering.ee/143>

<sup>2</sup> koostatud 2019, <https://parnumaa.ee/parnumaa-arengustrateegia-2035/>

<sup>3</sup> koostanud 2019 Maves AS, <https://maakonnaplaneering.ee/parnumaa1>

<sup>4</sup> Sindi pais likvideeriti 2019. aastal. Ehitustöödeks kulub kaks suvist madalveeperioodi, millele järgneb kolmas aasta kudealade rajamiseks.

### 3. EELNÕU SISU

**Eelnõu punkti 1** kohaselt algatab maakonnaplaneeringu teemaplaneeringu Vabariigi Valitsus planeerimisseaduse (PlanS) § 58 lõike 1 alusel ning kooskõlas keskkonnamõju hindamise ja keskkonnajuhtimissüsteemi seaduse (KeHJS) § 33 lõike 1 punktiga 2.

PlanS § 55 lõike 1 kohaselt on maakonnaplaneeringu eesmärk maakonna, selle osa või muu regiooni ruumilise arengu põhimõtete ja suundumuste määratlemine. Maakonnaplaneering koostatakse eelkõige kohalike omavalitsuste üleste huvide väljendamiseks ning riiklike ja kohalike ruumilise arengu vajaduste ja huvide tasakaalustamiseks. PlanS § 55 lõike 2 kohaselt maakonnaplaneering on üldplaneeringu koostamise aluseks.

Maakonnaplaneeringu teemaplaneeringuga täpsustakse Pärnu maakonna planeeringut Pärnu linna, Tori valla ja Põhja-Pärnumaa valla osas. Määratakse piirkonna ruumilise arengu prioriteedid ja põhisuunad, samuti maa- ja veealade kasutamistingimused ning sotsiaalse ja tehnilise taristu olulisemate objektide asukohad. Antakse sisend üldplaneeringute koostamiseks.

Maakonnaplaneeringu olemuslik ülesanne on riigi huvide väljendamine. Antud juhul on riigi huvi tagada maakonnaplaneeringu teemaplaneeringuga pääs jõelt merele; Pärnu sadama toimimine; väikesadamate ja väikelaevaliikluse arenemine; arvestades väikealuste arvu (mootorpaadid, purjekad jt) kiiret kasvutrendi kavandada väikesadamate võrgustik; kindlustada jõe kasutajate turvalisus; määrata avaliku kasutusega kalda-alad ja juurdepääsud neile. Läbi koostöö ja kaasamise annab planeering võimaluse selgitada välja riigi huvid ja koos riigiametite ja kohalike omavalitsustega kokku leppida ühine reeglistik piirkonna arendamiseks, seejuures arvestada Pärnu jõe ja lahe kalanduslikku tähtsust, kalade rändeteid ja kudealasid.

Riigi huvi tagatakse avaliku planeerimismenetluse käigus, kus lepitakse erinevate osapoolte (riik, kohalikud omavalitsused, keskkonnaorganisatsioonid, kohalikud kogukonnad jt) vahel kokku vee- ja kaldaalade ruumilise arengu põhimõtted, suundumused ning elluviimise tegevused. Maakonnaplaneeringu teemaplaneeringuga antakse suunised ja seatakse tingimused kohalike omavalitsuste üldplaneeringute jt arengudokumentide koostamiseks ning vajadusel tehakse ettepanekud kaitsealade ja kaitsealuste objektide kasutamistingimuste täpsustamiseks.

Riigi huvi on tagada, et maakonnaplaneeringu teemaplaneeringu koostamisel oleks hinnatud ka asjakohased ja keskkonnamõjud. Lähtuvalt PlanS § 55 lõikest 3 tuleb maakonnaplaneeringu teemaplaneeringu koostamisel anda eelhinnang ja kaaluda keskkonnamõju strateegilist hindamist, lähtudes KeHJS § 33 lõigetes 4 ja 5 sätestatud kriteeriumidest ning § 33 lõike 6 kohaste asjaomaste asutuste seisukohtadest.

Maakonnaplaneeringu teemaplaneeringu KSH algatamise vajaduse üle otsustamiseks on koostatud eelhinnang, *Rahandusministeeriumi ....09.2020 kirjaga nr .... küsitud* asjaomastelt asutustelt seisukohad ja kaalutlemise tulemusena jõutud järeldusele, et KSH läbiviimine on vajalik.

**Eelnõu punkti 2** järgi on maakonnaplaneeringu teemaplaneeringu ja KSH algatamise eesmärk esmakordselt ja ühtses planeerimisdokumendis määrata Pärnu jõe vee- ja kaldaala kui terviku ruumilise arengu põhimõtted ja suundumused kuni aastani 2030+ ning seada tingimused nende elluviimiseks. Tasakaalustada riiklikud ja kohalike omavalitsuste huvid sotsiaalsest, majanduslikust, kultuur-ajaloolisest, keskkonnaalasest ja veeliikluse vajaduste

aspektist lähtuvalt. Kavandada ruumikasutus, mis tagab positiivse mõju piirkonna majandusele ja elanikkonnale tervikuna ja säilitab loodus- ja kultuuriväärtused.

Maakonnaplaneeringu teemaplaneeringu täpsemad eesmärgid:

- Pärnu maakonna planeeringu täpsustamine, üld- ja detailplaneeringute ning erineva tasandi arengudokumentide koostamiseks suuniste andmine;
- piirkonna ruumilise arengu põhimõtete ja põhisuundade määratlemine, prioriteetide täpsustamine, maa- ja veealade kasutamistingimuste määratlemine, sotsiaalse ja tehnilise taristu (olulisemate objektide) asukoha määramine;
- ökosüsteemiteenuste ja kliimamuutustega arvestamine;
- loodus- ja kultuurilise keskkonna väärtuste säilimine ning ettepanekute tegemine kaitsealade ja kaitsealuste objektide kasutamistingimuste täpsustamiseks;
- rohevõrgustiku toimimise tagamiseks kasutustingimuste määramine, arvestades Sindi paisu lammutamisest tulenevaid looduslike ja majanduslike olude muutusi ning sotsiaalseid vajadusi;
- piirkonna elanikele kvaliteetsema elukeskkonna loomine;
- piirkonna ettevõtjatele majandustegevuse, sh turismi- ja puhkemajanduse arendamiseks vajalike eelduse loomine;
- tekkinud uues olukorras, Sindi paisu lammutamise tulemusena Pärnu jõe veeala kasutustingimuste seadmine, seejuures arvestades kalandusega seonduvaid piiranguid (kudealad, püügikeelualad jt).

Maakonnaplaneeringu teemaplaneeringu üldine ülesanne on avaliku planeerimisprotsessi käigus määrata Pärnu jõe ja selle kaldaala kasutusvõimalused, mis tasakaalustatult arvestab erinevate kasutajate huve. Seejuures vältida kasutajate ja looduse vahelisi vastuolusid või minimeerida need leevendavate meetmete kavandamise kaudu. Arvestades planeeritava ala iseloomu – kõrge asustustiheduse ja kasutamise intensiivsusega piirkond Pärnust Sindini ning oluliselt väikesema asustustihedusega piirkond Sindist Kurgjani, tuleb töötada välja ja kasutada erinevaid meetodikaid tervikliku planeeringulahenduse koostamisel.

Tulenevalt planeerimisseadusest, maakonnaplaneeringu teemaplaneeringu eesmärgist, maakonna ruumilistest vajadustest ja planeeringuala iseloomust on maakonnaplaneeringu teemaplaneeringu täpsemad ülesanded:

- Pärnu jõe ülejutusega alade kajastamine, alade kasutamistingimuste ja ehitustingimuste määratlemine;
- Pärnu jõe lihkeohtlikkusega kaldaalade kajastamine. Kaldakindlustusrajatiste vajaduse väljaselgitamine. Nendel aladel kasutamistingimuste määramine, so meetmete ja kitsenduste seadmine;
- kaldaala tehnilise taristu objektide (teed ja kergliiklusteed, sh juurdepääsud jõe, parklad, matkarajad, vaateplatvormid, veeskamiskohad, sadamad, sildumiskohad ja paadisillad jt) asukohtade määramine ning nende avalikuks kasutamiseks ja arendamiseks tingimuste (kitsenduste) seadmine.
- sildade renoveerimise ja uute ülepääsukohtade (sh sillad, paadimees, trossipraam) vajaduse määramine;
- sadamate võrgustik - Pärnu ja Sauga jõgede suudmealal sadamate kajastamine (Pärnu sadam, jahisadam, Japsi kalasadam jt) ning täiendava arendusvajaduse välja selgitamine ja selleks tingimuste seadmine;
- veeteede määramine, laevatatavuse ja jõetranspordi tagamiseks tingimuste seadmine;

- veespordi harrastamiseks jõe veeala tsoneerimine tasakaalu leidmiseks erinevate kasutajate (laevad, sõudjad, skautid, ujumised jne) huvide vahel;
- jõel ja jõe kallastel, sh jõe äärne matkarada kuni Kurgjani, takistusteta liikumise tagamiseks tingimuste ja vajadusel kaasnevate kitsenduste seadmine, veeteekondade (veematkaradade) kohta koos sildumisvõimalustega ettepanekute tegemine;
- jõeetrammi sadamate kavandamine ja taristu arendamiseks tingimuste seadmine;
- jõgede setetest puhastamise ja süvendamise vajaduse ning võimaluse väljaselgitamine, selleks tingimuste seadmine;
- kalavarude kestliku majandamise põhimõtete määratlemine;
- vee- ja kalaturismi arendamiseks tingimuste seadmine;
- kaldaala asustuse paiknemist suunavate tingimuste määramine;
- üldkasutatavate puhkealade ja -kohtade, sh supluskohtade, sportimiskohtade määramine ja kasutamistingimuste seadmine, sh universaalse disainiga arvestamine;
- ettevõtlusalade (olemasolevate laiendus, uute alade kavandamine) kasutamistingimuste määratlemine;
- roheline võrgustiku koridoride ja tuumalade piiride ning kasutamistingimuste täpsustamine;
- väärtuslike maastike piiride ja kasutamistingimuste täpsustamine;
- ilusa vaatega kohtade määratlemine ja atraktiivsuse parandamiseks tingimuste seadmine;
- loodus- ja kultuuriväärtuste kasutustingimuste määratlemine;
- turvalisuse, sh pääste- ja veeliiklusohutuse tagamise põhimõtete määratlemine;
- üldplaneeringu koostamiseks suuniste andmine;
- tegevuskava ehk planeeringu elluviimise kava koostamine.

PlanS § 4 lõike 2 punkti 5 kohaselt on maakonnaplaneeringu teemaplaneeringu ülesandeks selle koostamise raames hinnata planeeringu elluviimisega kaasnevaid asjakohaseid majanduslikke, kultuurilisi, sotsiaalseid ja looduskeskkonnale avalduvaid mõjusid.

KSH eelhindang on maakonnaplaneeringu teemaplaneeringu koostamise ja KSH algatamise või selle algatamata jätmise otsustamise aluseks. KeHJS-e § 33 lõike 3 punkti 1 kohaselt otsustatakse KSH vajalikkus lähtudes strateegilise planeerimisdokumendi iseloomust ja sisust ning sama lõike punkti 2 kohaselt teemaplaneeringu elluviimisega kaasnevast keskkonnamõjust ja eeldatavalt mõjutatavast alast. Vastavalt KeHJS-e §-le 22 on keskkonnamõju oluline, kui see võib eeldatavalt ületada mõjuala keskkonnataluvust, põhjustada keskkonnas pöördumatuid muutusi või seada ohtu inimese tervise ja heaolu, kultuuripärandi või vara. Juhul, kui KSH eelhindangu tulemustest selgub, et maakonnaplaneeringu teemaplaneeringuga kavandatud tegevustega võib eeldatavalt kaasneda oluline ebasoodne keskkonnamõju või eeldatavalt kaasnevat olulist keskkonnamõju ei saa välistada, tuleb koos maakonnaplaneeringu teemaplaneeringuga algatada KSH.

KSH eelhindangu koostamise peamine eesmärk oli jõuda selgusele, kas maakonnaplaneeringu teemaplaneeringuga kavandatavate ülesannete täitmisel võib

eeldatavalt kaasneda oluline ebasoodne keskkonnamõju. Lähtuvalt seadustest tellis Rahandusministeerium KSH eelhindangu (Skepast&Puhkim OÜ töö nr 2020-0052, KSH juhtekspert Eike Riis). **Selle tulemusena jõuti seisukohale, et maakonnaplaneeringu teemaplaneeringu koostamisel KSH läbiviimine on vajalik.**

Natura eelhindamise käigus tuvastati, et ebasoodsaid mõjusid kaitse-eesmärgiks olevatele elupaigatüüpidele ja liikidele ei ole planeeringu praeguses etapis võimalik välistada järgmiste Natura loodusalade puhul: Pärnu jõe loodusala, Rannaniidu loodusala ja Tori põrgu loodusala. Mõjusid ei saa välistada seetõttu, et antud alad kattuvad (Pärnu jõe loodusala) või piirnevad olulises ulatuses planeeritava Pärnu jõe aladega ning võimalikud infrastruktuuriobjektid ja jõe intensiivsem kasutamine võib alade kaitse-eesmärke mõjutada. Kuna käesolevas etapis ei ole veel planeeringulahendust, siis ebasoodne mõju Natura ala kaitse-eesmärkidele ei ole teada ning pole piisavalt informatsiooni järelduste tegemiseks. Seetõttu tuleb maakonnaplaneeringu teemaplaneeringu koostamise etapis nimetatud loodusalade osas viia läbi Natura asjakohane hindamine.

Planeeringualale jäävate ülejäänud loodusalade (Reiu jõe loodusala, Soomaa loodusala, Pärnu loodusala, Navesti loodusala, Saarjõe loodusala, Tellissaare loodusala) ja linnualade (Soomaa linnuala, Pärnu lahe linnuala) puhul saab ebasoodsad mõjud välistada ja asjakohast hindamist pole vaja läbi viia.

KSH eelhindangu koostaja teeb ettepaneku KSH algatamiseks järgmistest põhjustest lähtuvalt:

- ebasoodsat mõju ei ole võimalik välistada Natura Pärnu jõe loodusala, Rannaniidu loodusala ja Tori põrgu loodusala kaitse-eesmärgiks olevate elupaigatüüpide ja liikide puhul. Seetõttu on vastavalt KeHJS-e § 33 lõike 1 punktile 4 vajalik algatada teemaplaneeringu KSH ja viia selle raames läbi Natura asjakohane hindamine;
- negatiivset mõju ei saa välistada eelnimetatud loodusaladega kattuvatele kaitstavatele aladele: Pärnu jõe hoiuala, Pärnu rannaniidu looduskaitseala ja Tori põrgu;
- Pärnu jõe lõigus suudmest kuni Sindi linnani (kaasa arvatud) on vaja anda hinnang kavandatavate tegevuste võimalikule mõjule, sh koosmõjule;
- vajalik on hinnata kavandatava tegevuse mõju seoses planeeringualale jäävate perioodiliselt ülejutatavate aladega;
- vajalik on hinnata maalihkeohuga piirkondadesse kavandatava tegevusega kaasnevat võimalikku mõju;
- keskkonnamõju hinnang tuleb anda Pärnu jõe setetest puhastamise ja süvendamise vajadusele ja võimalikkusele;
- anda mõju hinnang kavandatavale tegevusele seoses kalavarude kestliku majandamise ning vee- ja kalaturismi tingimuste seadmisega;
- anda hinnang olemasolevate ning kavandatavate puhke- ja rekreatsioonialade koormustaluvusele ja kasutamistingimustele;

- hinnata planeeringuala vooluveekogude (sinivõrgustiku) osatähtsust rohevõrgustiku kujundamisel ja tugevdamisel;
- hinnata loodus- ja kultuuriväärtuste kategoriseerimise ja kasutamistingimuste asjakohasust;
- anda hinnang mõjudele, mis võivad kaasneda jõgedesse ja nende ehituskeeluvööndisse maa- ja veesoojuse süsteemide paigaldamisega.

**Eelnõu punktis 3** esitatakse maakonnaplaneeringu teemaplaneeringu algatamisel teadaolev planeeringuala ja selle suurus, sh planeeringuala piir (*vt planeeringuala skeem*).

Planeeringuala hõlmab Pärnu jõe veeala koos kaldaaladega Kurgjalt kuni suubumiseni merre, Pärnu lahte (ca 75 km pikkuses lõigus). Planeeringuala suurus on 42 000 ha, koos mõjualaga 112 000 ha.

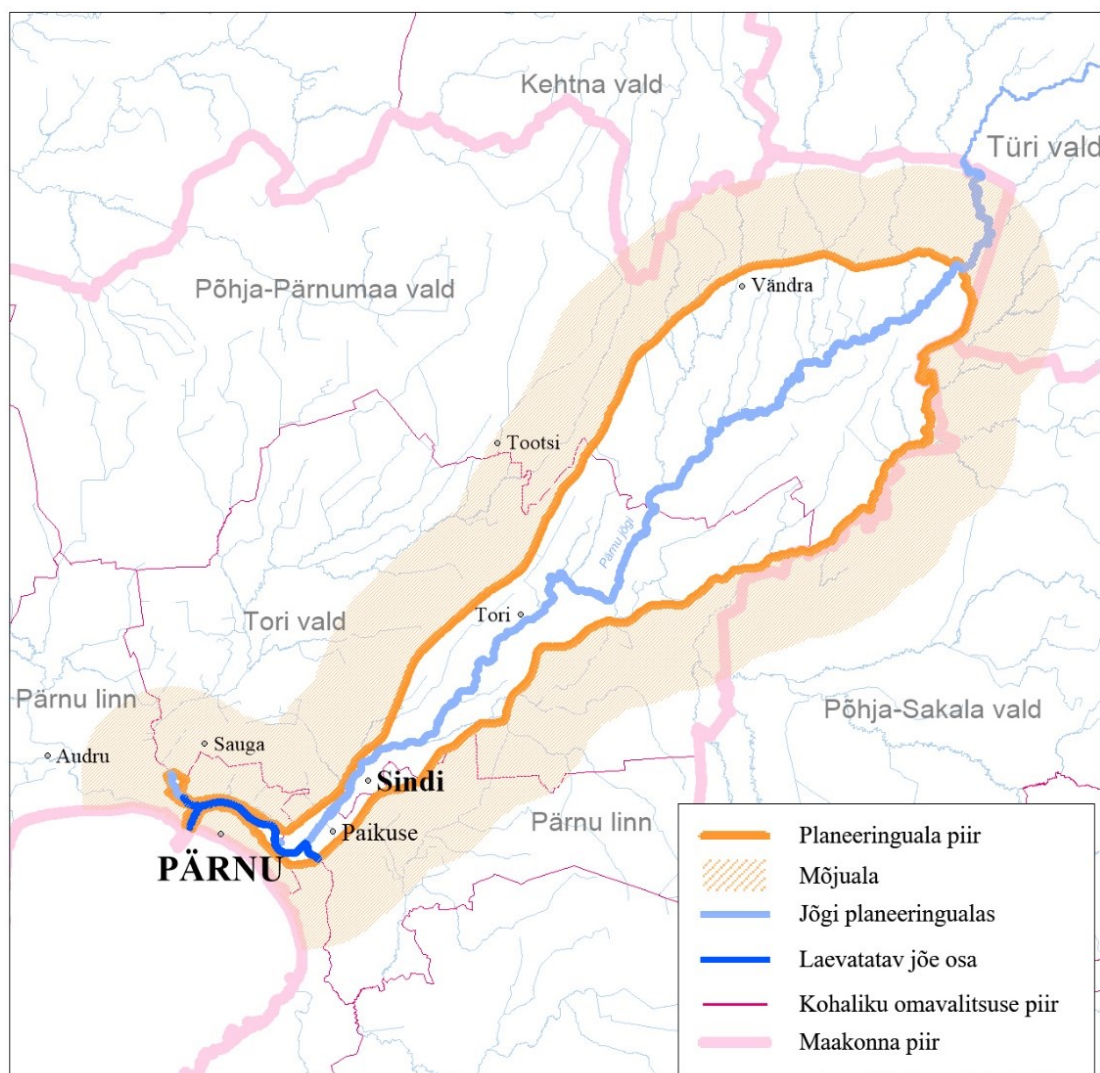
Planeeringualasse on haaratud jõe kaldaalad Pärnu linnas ning Tori ja Põhja-Pärnumaa valdades. Planeeringuala määramisel on aluseks võetud suured erinevused Pärnumaa eri osade asustustiheduses – kõrge asustustihedus on Pärnust Sindini, oluliselt väikesem asustustihedus on Sindist ülesvoolu Kurgjani. Hõredamas asustuses on kaldaala laius määratud suurem ja see väheneb tiheasustusaladel, Sindis, Paikusel ja Pärnus. Planeeringuala piiriks on Pärnu jõe paremal kaldal Pärnu-Rakvere-Sõmeru maantee, vasakul kaldal Navesti jõgi ning hõreda asustusega metsa- ja põllumaastik kuni Pärnu linna piirini. Pärnu linnas on planeeringuala piiriks jõeäärsed tänavad – Rääma tänav ja Suur-Jõe tänav.

Sauga jõgi on haaratud planeeringualasse kuni lennuväljani (Sauga kalurikülani), kuna Sauga jõgi on ca 3 km ulatuses laevatatav<sup>5</sup> ja üha populaarsema kasutusega. Planeeringuala piiriks on seal jõeäärsed suuremad tänavad. Planeeringualasse jääb ka Reiu jõgi ca 1,2 km ulatuses kuni raudteesillani (Reiu vabaõhulavani), ka selles osas on tegemist laevatatava jõelõiguga. Sauga ja Reiu jõgede suudmealad on planeeringualasse haaratud vee- ja kaldaala ruumiliseks planeerimiseks eelkõige seoses väikelaevade arvu kiire kasvuga.

Arvestades Pärnu jõe tähtsust ja senist kasutamist, on teada tugevad vastastikused mõjutused planeeringuala ja selle lähiala vahel. Seetõttu on parema ja tervikliku ruumilahenduse koostamiseks planeeringuala juurde haaratud ka mõjuala. Mõjualaks on planeeringuala piirist ca 5 km laiune puhverala, mida iseloomustab tihe seotus planeeringualaga nii sotsiaalsest, majanduslikust kui ka kultuurilisest aspektist, samuti kogukonna emotsionaalsest ja identiteediväärtusest lähtudes.

---

<sup>5</sup> Vastavalt meresõiduohutuse seadusele on laevatatavad siseveekogud Pärnu jõgi suudmest kuni Reiu jõe suudmeni, Sauga jõgi suudmest kuni Vana-Pärnu jalakäijate sillani ja Reiu jõgi suudmest kuni raudteesillani.



**Eelnõu punkt 4** selgitab, et vastavalt PlanS § 4 lõikele 1 ja § 55 lõikele 4 korraldab maakonnaplaneeringu teemaplaneeringu ja KSH koostamist Rahandusministeerium.

Rahandusministeerium kaasab teiste hulgas planeeringu koostamisse Majandus- ja Kommunikatsiooniministeeriumi, Keskkonnaministeeriumi, Maaeluministeeriumi, Keskkonnaameti, Muinsuskaitseameti, Veeteede Ameti, Päästeameti, Maanteeameti, Politsei- ja Piirivalveameti, Tarbijakaitse ja Tehnilise Järelevalve Ameti, Terviseameti, Maaameti, Põllumajandusameti, Pärnu Linnavalitsuse, Tori Vallavalitsuse ja Põhja-Pärnumaa Vallavalitsuse.

**Eelnõu punkti 5** järgi saab Vabariigi Valitsuse korraldusega lisaks Riigi Teataja veebilehele tutvuda Rahandusministeeriumi veebilehel.



#### **4. EELNÕU TERMINOLOOGIA**

Eelnõus ei kasutata uusi ega võõrsõnalisi termineid, mida õigusaktides ei ole varem kasutatud.

#### **5. EELNÕU VASTAVUS EUROOPA LIIDU ÕIGUSELE**

Eelnõu ei ole seotud Euroopa Liidu õigusega.

#### **6. KAVANDADATVA PLANEERINGU EELDATAVAD MÕJUD**

Kavandatava maakonnaplaneeringu teemaplaneeringu KSH jt asjakohaste mõjude hindamine ning mõjude hindamiseks vajalikud uuringud viiakse läbi planeeringu raames.

Enne maakonnaplaneeringu teemaplaneeringu algatamist koostatud KSH eelhindangu raames on välja toodud, et lisaks KSH-le koos Natura mõju hindamisega, on vaja läbi viia täiendavad uuringud:

- transpordi ja liikuvuse uuring Pärnu jõel ning selle seotus merega (koostamisel);
- Pärnu jõe süvendamise vajaduse ja võimalikkuse sotsiaal-majanduslik põhjendus ja tasuvusuuring, määratleda süvendustööde ulatus, süvendatava pinnase ja setete hinnanguline maht, setete/pinnase lõimise kirjeldus ja hinnang setete/pinnase reostatusele.

Täiendavate uuringute vajadus võib selguda pärast algatamist, so planeeringu koostamise esimeses etapis, PlanS § 61 kohaselt nõutud maakonnaplaneeringu teemaplaneeringu lähteseisukohtade ja KSH väljatöötamise kavatsuse kohta koostöötajatel ja kaasatavatelt ettepanekute küsimise tulemusena.

Maakonnaplaneeringu teemaplaneeringu koostamisel peab mõjude hindamine hõlmama ka PlanS § 4 lõike 2 punktis 5 nimetatud asjakohaste majanduslike, kultuuriliste, sotsiaalsete ja looduskeskkonnale avalduvate mõjude hindamist. Kuna KSH koostatakse vastavalt KeHJS- es sätestatud nõuetele, siis see ei hõlma kavandatava tegevusega kaasnevate majanduslike, kultuuriliste ja sotsiaalsete mõjude laiapõhjalist hindamist. Vastavalt PlanS § 71 lõikele 3 peab planeeringu kehtestamisel olema teada, milliseks võivad kujuneda planeeringu elluviimisega eeldatavalt kaasneda võivad majanduslikud, sotsiaalsed ja kultuurilised mõjud ning mõju looduskeskkonnale. Asjakohaste mõjude osas viiakse läbi mõjude hindamine maakonnaplaneeringu teemaplaneeringu eskiislahenduse koostamise raames.

#### **7. KORRALDUSE TÄITMISEGA SEOTUD TEGEVUSED JA VAJALIKUD KULUD**

##### **7.1. Korralduse avalikustamine ja avalikustamisega kaasnevad kulud**

Maakonnaplaneeringu teemaplaneeringu ja KSH algatamisest teavitatakse PlanS § 58 lõigete 5 ja 6 kohaselt 14 päeva jooksul algatamisest arvates Ametlikes Teadaannetes, Riigi Teatajas, Rahandusministeeriumi veebilehel ning 30 päeva jooksul algatamisest arvates maakonnalehes Pärnu Postimees ja ühes üleriigilise levikuga ajalehes, Tori ja Põhja-Pärnumaa valdade vallalehtes. Lisaks planeeringuala kohalike omavalitsuste veebilehtedel. Rahandusministeeriumile kaasnevad kulud ajalehtedes teadete avaldamisega. Kulu suurus on ligikaudu 2000 eurot.

Vastavalt PlanS § 58 lõikele 7 teavitatakse maakonnaplaneeringu teemaplaneeringu ja KSH algatamisest 30 päeva jooksul algatamisest arvates ministeeriume, planeeringuala kohaliku omavalitsuse üksusi ja valitsusasutusi, kelle valitsemisalas olevaid küsimusi planeering käsitleb. Samuti isikuid ja asutusi, kes on avaldanud selleks soovi või kellel võib olla põhjendatud huvi eeldatavalt kaasneva olulise keskkonnamõju või planeeringuala ruumiliste arengusuundumuste vastu, sealhulgas valitsusvälised keskkonnaorganisatsioonid neid ühendava organisatsiooni kaudu. Kaasnevad kulud on seotud isikutele kirjade saatmisega. Kuna enamikke isikuid on võimalik teavitada e-postiga, siis on kulud minimaalsed.

## **7.2. Korralduse täitmisega seotud kulud**

Maakonnaplaneeringu teemaplaneeringu koostavad Rahandusministeeriumi regionaalhalduse osakonna ruumilise planeerimise spetsialistid, kellel on olemas PlanS § 4 lõikes 5 nõutud planeerimisalane pädevus. KSH, sealhulgas Natura mõjude hindamise läbiviimiseks, samuti asjakohaste mõjude hindamise konsultandi leidmiseks ning vajalike uuringute tegemiseks korraldatakse riigihange. Rahandusministeeriumile kaasnevad kulud nimetatud tööde tellimiseks on ligikaudu 80 000 eurot.

Maakonnaplaneeringu teemaplaneeringu lähteseisukohtade ja KSH väljatöötamise kavatsuse koostamise, eelnõu koostamise ja avalikustamise, planeeringulahenduse avalikustamise ja kehtestamisega kaasnevad menetluskulud, seminaride ja koosolekute korraldamise kulud ligikaudu 25 000 eurot.

Maakonnaplaneeringu teemaplaneeringu orienteeriv maksumus on **105 000 eurot**. Maakonnaplaneeringu teemaplaneeringu koostamiseks vajalikud kulud kavandatakse Rahandusministeeriumi eelarvesse. KSH, asjakohaste mõjude hindamise ning vajalike uuringute maksumus, samuti menetlusega seotud kulude maksumus täpsustub pärast planeeringu lähteseisukohtade ja KSH väljatöötamise kavatsuse protsessi.

## **7.3. Maakonnaplaneeringu teemaplaneeringu elluviimine**

Maakonnaplaneeringu teemaplaneeringuga seatakse tingimused ja üldised põhimõtted riigi huvide elluviimiseks kuni 2030+. Teemaplaneering on aluseks kohalike omavalitsuste üldplaneeringute jt arengudokumentide koostamisel, samuti erinevate riiklike ja valdkondlike arengudokumentide koostamisel. Elluviimiseks vajalikud tegevused tuuakse välja maakonnaplaneeringu teemaplaneeringu tegevuskavas.

## **8. KORRALDUSE JÕUSTUMINE**

Korraldus jõustub üldises korras.

## **9. KORRALDUSE EELNÕU KOOSKÕLASTAMINE**

Eelnõu esitatakse EIS kaudu kooskõlastamiseks Majandus- ja Kommunikatsiooniministriumitele, Maaeluministriumile, Keskkonnaministriumile ja Rahandusministrile.

Eelnõu saadetakse arvamuse avaldamiseks Keskkonnaametile, Muinsuskaitseametile, Veeteede Ametile, Päästeametile, Maanteeametile, Politsei- ja Piirivalveametile, Terviseametile, Maa-ametile, Põllumajandusametile, Tarbijakaitse- ja Tehnilise Järelevalve Ametile, Veterinaar- ja Toiduametile, Pärnu Linnavalitsusele, Tori Vallavalitsusele, Põhja-Pärnumaa Vallavalitsusele, Türi Vallavalitsusele, Kehtna Vallavalitsusele, Põhja-Sakala Vallavalitsusele ja Eesti Keskkonnaühenduste Kojale (valitsusväliseid keskkonnaorganisatsioone ühendav organisatsioon).

Lisa. Vabariigi Valitsuse korralduse eelnõu kohta esitatud arvamused.

	<b>Arvamuse esitaja</b>	<b>Märkused, ettepanekud</b>	<b>Rahandusministeeriumi seisukoht</b>